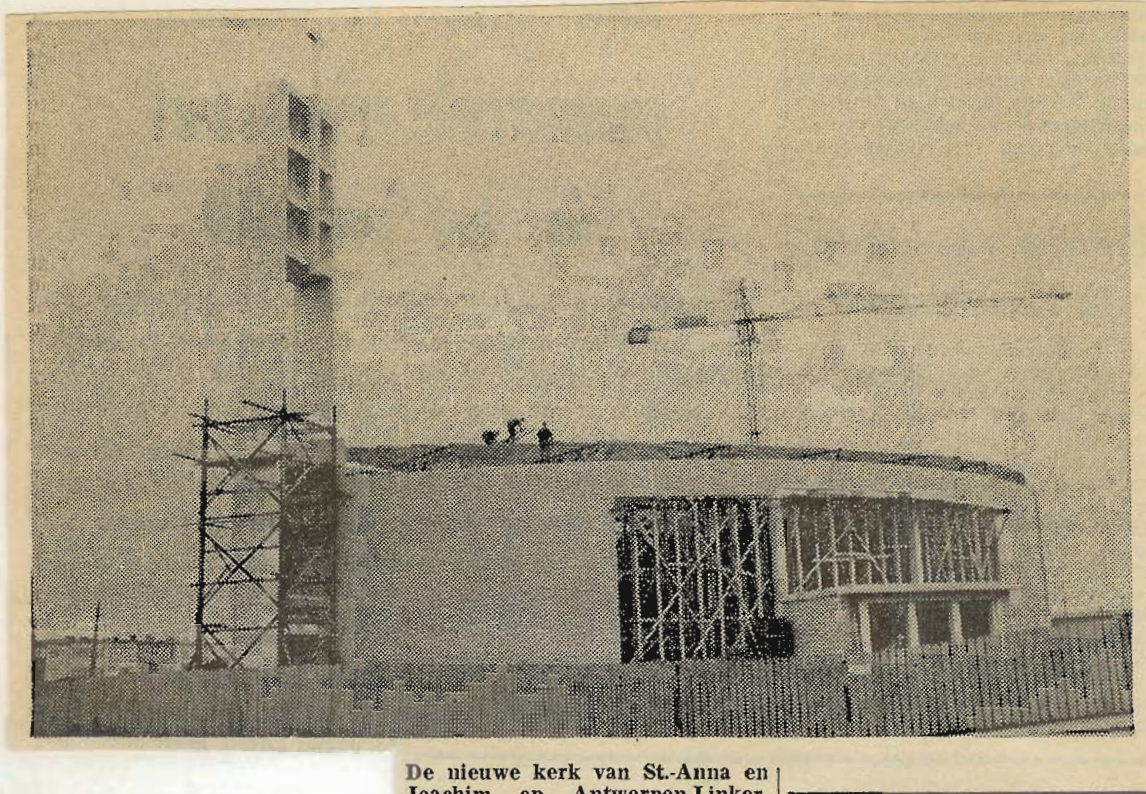


Sint-Annakerk  
G.V.A. 6/2/30

(2)



De nieuwe kerk van St-Anna en Joachim op Antwerpen-Linkeroever. Niet alleen een uiterst efficiënte, maar ook een zeer esthetische konstruktie. De stijlvolle toren is in glad beton.

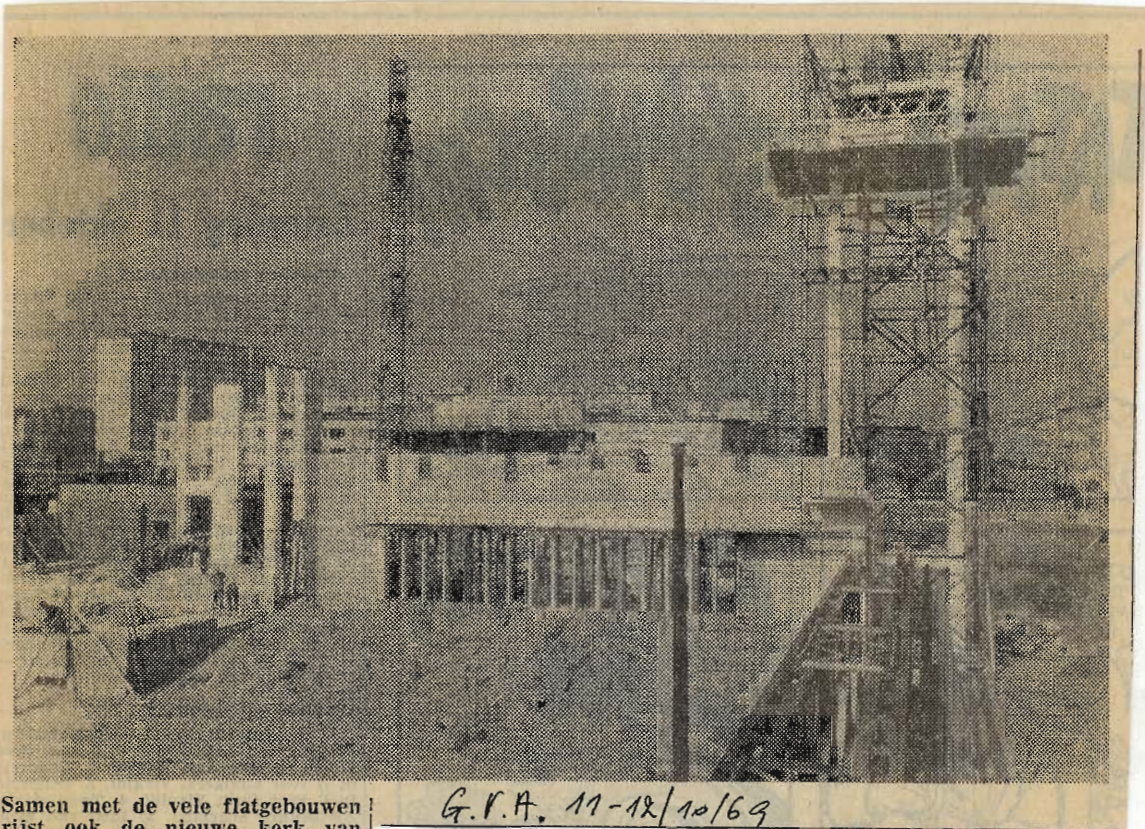
G.V.A. Vrij 6/2/30

Dat Sint-Anneke een prachtige kerk krijgt staat buiten kijf. Dat kan je nu al zien. Tevens zal niemand ontkennen dat het gebouw alleen in de huidige omstandigheden volledig tot zijn recht komt: vrij in een open ruimte.

Zo zou het bijvoorbeeld een gebrek aan esthetische smaak verraden, indien men zou toelaten vlak bij de kerk nieuwe gebouwen op te richten. Voor de toekomst is dit «gevaar» helemaal niet denkbeeldig. Want achter de kerk zal, na het verdwijnen van het station Linkeroever, heel wat ruimte vrijkomen. Daarop geen flatgebouwen asjeblief! En ook geen rijtjeshuizen, die tegen de kerk opdrummen. Zou trouwens in strijd zijn met de open en luchtige urbanisatie van dat plekje Linkeroever.

Zouden liefst het station Linkeroever vervangen zien door een plek groen (dus niet alleen een plek) met speelruimte voor kinderen. Hopen dat het stadhuis deze suggestie in overweging neemt.

Sint-Annakerk  
G.V.A. 11-12/10/69



Samen met de vele flatgebouwen rijst ook de nieuwe kerk van St.-Anna op Linkeroever snel de hoogte in.

G.V.A. 11-12/10/69

# St.-Anna Linkeroever bouwt nieuwe kerk

De Zandfeesten, die zaterdagmiddag ingezet worden nabij het strand van St.-Anneke, zijn een gemeenschappelijk initiatief van de parochies en de katholieke scholen van de Linkeroever, die op deze wijze hun bouwfonds willen spijzen.

Een van de dringend noodzakelijke gebouwen op de Linkeroever is de nieuwe St.-Annakerk, die de thans bestaande maar te kleine en door vochtigheid onhoudbaar geworden kerk zal vervangen.

De architect Jos. Ritzen creëerde na grondige studie een modern ontwerp, dat na de reeds besliste afbraak van de oude kerk op dezelfde plaats zal gerealiseerd worden.

Pastoor A. Jansen, de architect en de geraadpleegde autoriteiten waren het erover eens, dat alleen een progressief opgevatte constructie paste in de jeugdigheid, in het frisse luchtige stadsplan, tussen de nieuwe huizen en flat-

gebouwen van de Linkeroever.

Het sierlijke maar op eerste gezicht eigenaardig contour van de kerk is geen willekeurige lijn. Zij is een logisch antwoord op de kernvraag, hoe de gelovigen best geschikt worden ten opzichte van het altaar.

## 750 PLAATSEN

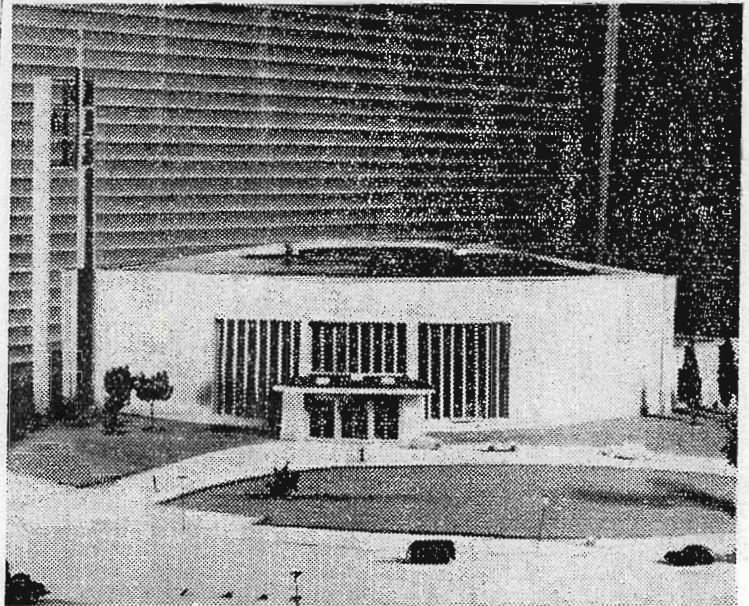
De meest natuurlijke vorm waarin vergaderde mensen zich ordenen is de halve kring, de waaivorm. Welnu, in de nieuwe kerk kunnen de banken in waaier voor het altaar geplaatst worden. Op die wijze bevinden alle gelovigen zich zo dicht mogelijk bij

## 29 METER HOGE TOREN

Bij de kerk hoort ook een zijkapel. In een kring, tegen het hoofdgebouw aanleunend komen enkele lokalen o.m. de sakristij.

De open toren wordt 29 m. hoog. Momenteel is vóór de oude kerk een mooie kleine gazontuin aangelegd met een sierlijk gebogen smalle weg, die het mogelijk maakt desgewenst voor te rijden. Het ligt in de bedoeling, een gelijkwaardige aanleg behouden te zien, met dien verstande evenwel, dat dit kleine landschap opgaan zal naar de kerk toe.

De bouw van deze kerk, die toch



Maquette van de nieuwe St.-Annakerk op de Linkeroever.

het centrale gedeelte zonder dat er iets dient geforceerd voor de woorddienst, die in de vernieuwde liturgie zulke belangrijke betekenis heeft gekregen.

In dezelfde geest, d.w.z. om alle gelovigen op de 750 plaatsen naar best vermogen de Eucharistie te laten meebelevén, zal de vloer lichtjes glooien naar het koor toe. Deze helling maakt het overbodig, het altaar hoog in een hoogkoor te plaatsen. Men kan de vele trappen vermijden, die veelal noodzakelijk zijn om het altaar voor eenieder zichtbaar te maken.

Een hoogzaal is in de nieuwe kerk niet voorzien. Wél vooraan rechts een orgel: het huidige orgel aangepast.

Architect Ritzen laat het kerkgewelf lichtjes hellen. Zo vormen gewelf en vloer twee schuine, naar elkaar evoluerende vlakken. Biebondere aandacht is besteed aan de ervaringen elders opgedaan inzake akoestiek.

de eerste kerk worden moet van de nieuwe stad op de Linkeroever, zou onmogelijk zijn zonder subsidies. In niet geringe mate blijft de afwerking echter afhankelijk van intiateven zoals de Zandfeesten, en het Imelda-instituut, het St.-Thomaskollege, de parochie O.-L.-Vrouw-ter-Schelde maar ook St.-Annaparochie moeten helpen in de oplossing van grote financiële problemen.

E. L.

# Vermoedelijk eind dit jaar in gebruik G.V.A. 6/2/70 Sint Anneke krijgt knappe kerk

Vermoedelijk eind dit jaar zullen de bewoners van de Linkeroever, en meer speciaal van het oude Sint-Anneke, hun nieuwe parochiekerk, gewijd aan de H.H. Anna en Joachim in gebruik kunnen nemen. Vermoedelijk: als het weder de werken geen parten speelt.

Sedert in oktober 1968 de laatste missen werden opgedragen in de kerk van St.-Anna en Joachim is er op dat hoekje van de Vlaams Hoofdlaan en de Hanegraefstraat heel wat veranderd. De oude kerk werd afgebroken en de put, waarin ze stond gedempt. In de winter 1968 werd met de werken van het godshuis begonnen, naar de plannen van architect Jos Ritzen.

Op maquette reeds belofde het gebouw een prachtige realisatie te worden. Thans zijn de werken al zo ver gevorderd, dat dit vermoeden meer dan bewaarheid wordt. Het zal ongetwijfeld een knap gebouw worden. Wat meer is: uiterst efficiënt. Want het is wel zo, dat architect Ritzen in

glaasde stenen gebruikt. Jos Ritzen gebruikte speciaal deze steensoort omdat, naar hij zegt, het klimaat op de Linkeroever zowat te vergelijken is met zeeklimaat. Vooral vochtigheid en wind spelen een grote rol. Een poreuze steen zou na verloop van tijd ongetwijfeld van kleur veranderen.

zijn plannen niet alleen rekening heeft gehouden met het milieu en de overheersende weersomstandigheden. Hij heeft zich ook laten inspireren door de moderne liturgie en de veranderde functie van de kerk als gebouw.

## SIERMOTIEF

Een en ander is thans zowel binnen als buiten reeds duidelijk merkbaar aan de ruwbouw. Zo werden bijvoorbeeld buiten ver-

De kleur van de verglaasde stenen is grijs (binnen het gamma toegelaten door Stedebuw) en links naast de ingang werd in de gevel een fraai siermotief ingewerkt.

Toen de plannen op papier moesten komen, werd vertrokken van het principe, dat de gelovigen alle diensten geschaard rond de priester moesten volgen. Pastoor Janssens: «Het moest zijn net als op de markt, dat de mensen rond u kunnen staan en luisteren». Dit principe komt in de vorm van de kerk tot uiting. Het is een kwart cirkel, met in de hoek het altaar. De eigenlijke kerk biedt plaats aan een 700-tal personen en loopt zachtjes af in de richting van het altaar (50 cm niveauverschil). De vorm van een vierde cirkel en het niveauverschil maken de kerk heel geschikt voor bijvoorbeeld het geven van orgelrecitals. Het staat thans trouwens reeds vast dat in de nieuwe kerk heel wat orgel-

recitals zullen gegeven worden.

Rechts naast de kerk werd een weekkapel aangebouwd, die plaats zal bieden aan een honderdtal personen. Deze weekkapel is volledig onderkelderd. De zaal eronder zal gebruikt worden voor vergaderingen enz. Daarvoor is trouwens in het hele gebouw nog meer ruimte voorzien. Achteraan de kerk werden (nogmaals in kwart cirkel) een hele reeks lokalen gebouwd. Ook deze zijn onderkelderd en kunnen gebruikt worden voor vergaderingen of debatavonden met kleinere groepen.

Spreekt vanzelf dat de kerk, waarvan de kosten om en bij de 16 miljoen bedragen, technisch zal uitgerust worden met de meest moderne akkomodaties. De verwarming van het gebouw wordt alvast een primeur: elektrische straling, door weerstanden die in zones in de bevloering zullen ingebouwd worden. Dit systeem verzekert een konstante temperatuur van 30 graden op de vloer. Het biedt heel wat voordelen, aangezien het gaat om een oppervlakteverwarming (en dus geen volumeverwarming). Verder kan, door het aanleggen van zones, steeds een gewenste plaats verwarmd worden. In België is tot nog toe geen enkele grote kerk met dit systeem uitgerust. Wel een kapel in Brugge, en daar bleek dit systeem van verwarming met weerstanden in de vloer niet alleen erg efficiënt, maar ook zeer zuinig te zijn.

De verlichting van het nieuwe gebouw zal voor een groot deel indirect zijn om het effect van daglicht te verkrijgen. Het plafond wordt hout. Akkoestische berekeningen hebben aangetoond dat in de nieuwe kerk van St. Anneke een geoeftend spreker op elke plaats duidelijk verstaanbaar is zonder geluidsinstallatie. Dank zij het houten plafond.

Hopelijk vorderen de werken, waarvoor van hogerhand driehonderd werkdagen werden voorzien, naar wens en kunnen de bewoners van de Linkeroever de kerk eind dit jaar in gebruik nemen. Het zal in elk geval wel even wennen zijn... want de kerk ligt nu niet meer in een put.

P.S.

# LINKEROEVER WORDT MEER ÉÉN ROND NIEUWE SINT-ANNAKERK

GVA 26/11/70

Zaterdag a. s. wordt op de Linkeroever de nieuwe St-Annakerk ingewijd na zo wat twee jaar bouwtijd, wat haast volledig overeenstemde met de voorziene termijn van 300 werkdagen. Waar vroeger de oude St-Annakerk stond, vindt men nu een nieuw gebouw dat zowel door conceptie als uitwerking volledig strookt met de huidige normen van een aangepaste liturgie.

De zon filtert haar november- en grijze tinten achteraan en licht door de kleurige ramen van meer geel langs de linkerkant van glas in beton met meer blauwe de grote ruimte, waarin, zelfs nu

er nog geen kerkmobilaire is aangebracht, dadelijk opvalt dat zij een stemmig geheel vormt met het altaar als centraal punt.

Het grondplan van de kerk vormt een cirkelsektor, en in de punt bevindt zich het altaar, maar de indruk van eenheid wordt vooral onderstreept door de geringe afstand — ongeveer twintig me-

ter — van de gelovigen op de laatste rij met het centrale punt.

De ruimte biedt plaats aan ongeveer 800 mensen, maar wordt niet volledig benut. Met brede gangen en zitbanken (die er nog moeten komen) zullen 500 gelovigen de diensten kunnen bijwonen. Bovendien is de schikking zo, dat, wanneer dit nodig en gepast moest blijken, de grote ruimte ook dienstig zijn kan voor andere manifestaties.

Architect Ritzen, die wij zoals te verwachten bij een toezichtbeurt voor de laatste werkzaamheden in de kerk aantreffen, specificerde dat de bouwprincipes eigenlijk nog steunden op de liturgievereisten van tien jaar geleden, zij sluiten echter zo nauw bij het huidige aan, dat men besluiten kan dat een volledig eigentijds project werd gerealiseerd.

En bouwtechnisch gezien is er nog een aparte bijzonderheid: de nieuwe St-Annakerk beschikt over elektrische vloerverwarming, waarvoor de grote ruimte in zes zones is onderverdeeld en het koor in vier. De toepassing van deze nieuwigheid is geen volledige primeur voor dergelijke gebouwen, maar voorlopig nog wel voor een kerk van deze grootte. Tot dusver werd het systeem enkel toegepast in een kapel in het Brugse.

Een speciaal effect werd ook bereikt door de helling van vloer en zoldering. De achterste rijen zullen lichtelijk hoger geplaatst worden dan vooraan, terwijl de vloer ook zacht gloeit tussen evangelie- en epistelkant.

De met hout beklede zoldering helt van achter naar voor en versterkt mede het aksent, dat in het geheel op het koorgedeelte wordt gelegd.

Naast de grote gebedsruimte is er ook nog een weekkapel met circa honderd plaatsen uitgebouwd, waarin ook de biechtstoelen werden geplaatst.

Vermits wij zowat twee jaar geleden de omzichtige sloping van het interieur in de oude kerk zagen, rees ook de vraag of daarvan nog veel behouden kon worden in het nieuwe gebouw. Omwille van de moderne vormgeving bleef die mogelijkheid uiteraard beperkt, maar toch worden de preekstoelpanelen benut voor het tabernakel en daarnaast behield de parochie de klokken van 1905 en 1950, die nu reeds in de open toren hangen.

## CENTRALE WERKING

De St-Annaparochie telt momenteel 7.000 leden, maar dat aantal zal nog vóór nieuwjaar door het betrekken van een nieuwe wijk aangroeien tot ongeveer 8.000. Verder op de Linkeroever is er dan ook nog de parochie O.-L.-Vrouw ter Schelde met 4.000 zielen. Omwille van de gestadige bevolkingsaan groei wordt trouwens nu reeds de bouw van een derde kerk, in de hoogbouwzone voorzien.

De onderscheiden groepen streven echter naar een gecentraliseerde werking en de geestelijkheid maakte reeds een nieuwe taakverdeling, waarin specifieke opdrachten voor het hele stadsdeel gelden. Jeugd, onthaal, volwassenevorming en sociaal werk worden daardoor ongetwijfeld efficiënter in het nieuwe Antwerpen aan de overzijde van de stroom, dat gelukkig nog door weinig grote banen doorsneden wordt.

Vermits jeugd- en andere groepingen rekruteren uit de bevolking van de hele Linkeroever betekent deze samenwerking ongetwijfeld een vooruitgang, zodat de nieuwe St-Annakerk werkelijk 'n centraal punt wordt. De Linkeroever wordt meer één rond een architecturaal knappe verwezenlijking.